

2024년도  
안전경영  
책임  
영보  
고서

(주)엘에이치사옥관리

# 2024년도 안전경영책임보고서

2025. 1.

[주]엘에이치사옥관리

## 2024년도 안전경영책임보고서에 대한 기관장 확인서

2025년 1월 20일

이 확인서는 (주)엘에이치사옥관리의 안전경영책임보고서에 기재된 모든 실적 및 그 근거자료가 사실과 다름없이 정확하게 작성되었다는 것을 확인하기 위해 제공되는 것입니다.

(주)엘에이치사옥관리의 기관장 본인은 제출하는 모든 실적 및 그 근거자료에 대해 아래 사항을 확인합니다.

1. (주)엘에이치사옥관리 안전경영책임보고서에 기재된 모든 실적 및 그 근거자료는 『2024년도 안전경영책임보고서 작성 가이드』에 따라 작성되었습니다.
2. 안전경영책임보고서의 정확한 실적 산출을 위해 철저한 내부점검 과정을 거쳤음을 확인합니다.
3. 안전경영책임보고서가 거짓으로 작성·제출·공시된 경우에는 『경영공시 운영지침』 제10조(불성실공시에 대한 사후조치)에 의한 조치에 따르겠습니다.

기 관 장 김 규 명



# 목 차

I. '24년도 안전경영 추진방향 .....	01
II. '24년도 안전경영 기본현황 .....	03
1. 산업재해 및 안전사고 등 감축 목표·실적 .....	04
2. 안전 관리 대상 사업·시설 .....	05
3. 안전 예산 현황 .....	06
4. 안전 전담 조직 및 역할 .....	09
5. 안전 인력 현황 .....	10
6. 위험성평가 추진 현황 .....	12
7. 안전보건경영시스템 운영 현황 .....	16
III. '24년도 안전경영 실적 및 평가 .....	17
1. 안전경영방침 .....	18
2. 추진실적 요약 .....	19
3. 외부평가기관의 최근 안전평가 결과 .....	25
IV. '25년도 안전경영책임계획 주요 내용 .....	26

---

# I. '24년도 안전경영 추진방향

---

직 위	성 명	연락처
대표이사	김 규 명	
안전관리팀장	노 기 욱	055-922-6315
담 당	김 영 준	055-922-6316

**목적** 재난 및 산업안전보건, 시설물 관리 등 안전에 관한 총괄 계획을 수립·시행하여 안전분야의 성과분석을 통해, 근로자 및 이해관계자, 시민 등의 생명과 자산을 보호하고자 함

**CEO의 지** 안전보건을 모든 경영활동의 최우선 핵심가치로 두며, 재난과 사고로부터 ‘안전한 작업환경’을 조성한다.



**2024 목표 및 성과 지표** 안전보건에 관한 근로자의 참여 활성화 및 사고 예방을 위한 안전한 작업환경 조성

① 산업재해 발생 건 30% 감소 ② 안전보건 제안제도 100건 접수  
③ 특수건강진단 유소견자 사후관리 100%

<b>추진 방향</b>	중점 안전보건관리활동 추진	근로자 참여 활성화	보건관리 사각지대 해소
--------------	----------------	------------	--------------

<b>추진 과제</b>	<b>① 재해 유형별 중점 관리</b> · 넘어짐 사고 예방 활동 - 논슬립 트렌치 추가도입 등 · 근골격계 질환 예방 활동	<b>③ 제안제도 활성화</b> · 제안제도 홍보 및 활성화 · 위험성평가 근로자 참여 기회 확대	<b>⑤ 중·소규모 사업소 보건관리</b> · 30인이상사업장보건대행위탁 · 교대 근무자를 위한 건강관리 유선 상담 도입
--------------	--	--	---

<b>추진 과제</b>	<b>② 사고 다발 직렬 중점 관리</b> · 취사 직렬 산업재해 발생 건수 50% 감소 · 재발방지를 위한 사고조사단 구성	<b>④ 응급처치 역량 강화</b> · 사내 응급처치 강사 양성 · 자체 심폐소생술 교육 시행	<b>⑥ 급식 종사자 건강관리</b> · 급식종사자폐CT 검사대상 확대 · 조리실 작업환경 측정 대상 확대
--------------	---	--	---

**중장기 계획** 2024년~2025년 중기계획  
· 최적의 안전보건경영시스템 내재화

2026~30년 장기계획  
· 통합안전시스템 구축

---

## Ⅱ. '24년도 안전경영 기본현황

---

직 위	성 명	연락처
대표이사	김 규 명	
안전관리팀장	노 기 욱	055-922-6315
담 당	김 영 준	055-922-6316

# 1. 산업재해 및 안전사고 등 감축 목표·실적

## □ 감축 목표 및 실적

(2024. 12. 31. 기준, 단위 : 명)

구분	2020		2021		2022		2023		2024
	목표	실적	목표	실적	목표	실적	목표	실적	목표
산업재해 사고 사망자수	-	-	-	-	-	-	-	-	-
안전사고 사망자수	-	-	-	-	-	-	-	-	-

- (목표 설정 근거) 「2024년 안전보건관리 기본 계획」 목표와 연계
  - 「중대재해 처벌 등에 관한 법률」 시행에 따라 사업장 내 전 직렬 (공정)에 대해 연중 상시 중대재해 발생 ZERO('0'건)를 목표로 설정

## □ 산업재해 및 안전사고 현황

(2024. 12. 31. 기준, 단위 : 명)

구분		2020	2021	2022	2023
산업재해 사고 사망자 수	소계	-	-	-	-
	직영	-	-	-	-
	도급	-	-	-	-
	건설발주	-	-	-	-
안전사고 사망자 수		-	-	-	-

- 산업재해 및 안전사고 사망자 "ZERO"
- 도급, 건설발주 : 해당 없음

## 2. 안전 관리 대상 사업·시설

□ 작업장 : 총 76개소

○ 안전관리 대상 사업장 : 본사(1개소), 지역본부, 지사, 사업소(75개소)

(2024. 12. 31. 기준, 단위 : 개소)

구분	세부내용							계
본사								1
지역본부	중부			남부				-
지사	경인	경기북부	경기남부	충청	호남	영남	진주	-
사업소	17	10	16	14	5	9	4	75

- 각 지역본부, 지사는 사업소 내 위치하여 대상 사업장 제외

□ 건설현장 : 해당 없음

□ 시설물 : 해당 없음

□ 연구시설 : 해당 없음

### 3. 안전 예산 현황

#### 가. 안전 예산 집행 현황

(2024. 12. 31. 기준, 단위 : 백만 원)

구분	2023		2024	
	예산	결산	예산	집행
계	533.8	547.3	586.8	541.9
① 안전·보건 관련 설비 개·보수	137.0	86.5	137.0	70.9
① 시설물의 안전 확보를 위한 작업환경 개선비	-	66.9		54.5
② 안전 관련 노후 설비 및 장비 교체·보강비	-	0.4		0.9
③ 휴게공간 관련 설비 설치 및 장비 구입비	-	19.2		15.5
② 안전·보건·방역 관련 소모품 및 장비 구입	173.7	183.3	173.7	211.2
① 안전 관련 소모품 및 장비 구입비	-	94		64.2
② 보건·방역 관련 소모품 및 장비 구입비	-	76.3		127.7
③ 측정장비 검·교정비	-	13		19.3
③ 안전·보건 관련 교육·훈련·홍보	41.2	39.9	41.2	25.0
① 안전·보건 관련 교육 및 훈련비	39.3	33.2	39.3	23.8
② 안전·보건 관련 사업홍보·행사 추진비	-	1.9	-	0.2
③ 안전·보건 관련 도서 구입비	-	4.5	-	-
④ 안전·보건 관련 포상금	1.9	0.3	1.9	1.0
④ 안전보건 업무 관련	40.2	44.8	40.2	67.8
① 안전·보건 관련 출장비	40.2	44.8	40.2	67.8
⑤ 기타	141.7	192.8	194.7	167.0
① 특수 건강진단, 뇌심혈관계질환 검진비	34.4	39.9	34.4	52.0
② 작업환경측정비	18.2	27.2	18.2	19.4
③ 안전·보건 관련 위원회, 회의 등 운영	4.4	0.8	4.4	4.4
④ 안전·보건관리자 사무기기, 근무복 등 구매비	2.7	5.3	2.7	0.5
⑤ 기타 수수료(선임, 인증비용)	82.0	119.6	87.0	43.2
⑥ 안전·보건 관련 대행비	-	-	48.0	47.5

## 나. 안전 예산 세부 집행내역

### ① 안전·보건 관련 설비 개·보수 비용(70.9백만 원)

- 조리실 논슬립 트렌치 및 안전난간 발끝막이판 등 설치비
- 밀폐공간 거치형 복합 가스 농도측정기 설치비
- 비상 탈출용 산소호흡기 가스 재충진비
- 에어컨, 공기청정기, 소파 등 휴게공간 관련 집기 구매

### ② 안전·보건·방역 관련 소모품 및 장비 구입 비용(211.2백만 원)

- 안전 소모품 및 비품(안전 보호구, 보관함 등) 구매
- 보건·방역 소모품 및 비품(응급처치 약품 등) 구매
- 사업장 보유 측정 장비(전기, 가스, 온도 등) 검·교정

### ③ 안전·보건 관련 교육·훈련·홍보 비용(25.0백만 원)

- 근로자 정기안전보건교육 및 안전보건관계자 직무교육 위탁
- 안전·보건 관련 각종 홍보물 및 포스터 제작 및 구입
- 위험성평가 우수사례 사업소 포상

### ④ 안전보건 관련 출장 비용(67.8백만 원)

### ⑤ 기타 안전·보건 관련 비용(119.5백만 원)

- 특수 건강진단, 뇌심혈관계질환 및 급식종사자 폐질환 검진비
- 조리실 조리흡 측정비
- 안전·보건 관련 위원회, 회의 등 운영비
- 안전·보건관리자 사무기기, 근무복 등 구매비
- 안전보건경영시스템 인증 컨설팅 및 심사비
- 보건관리 전문기관 위탁 사업비

## 다. 안전 예산 증감 사유

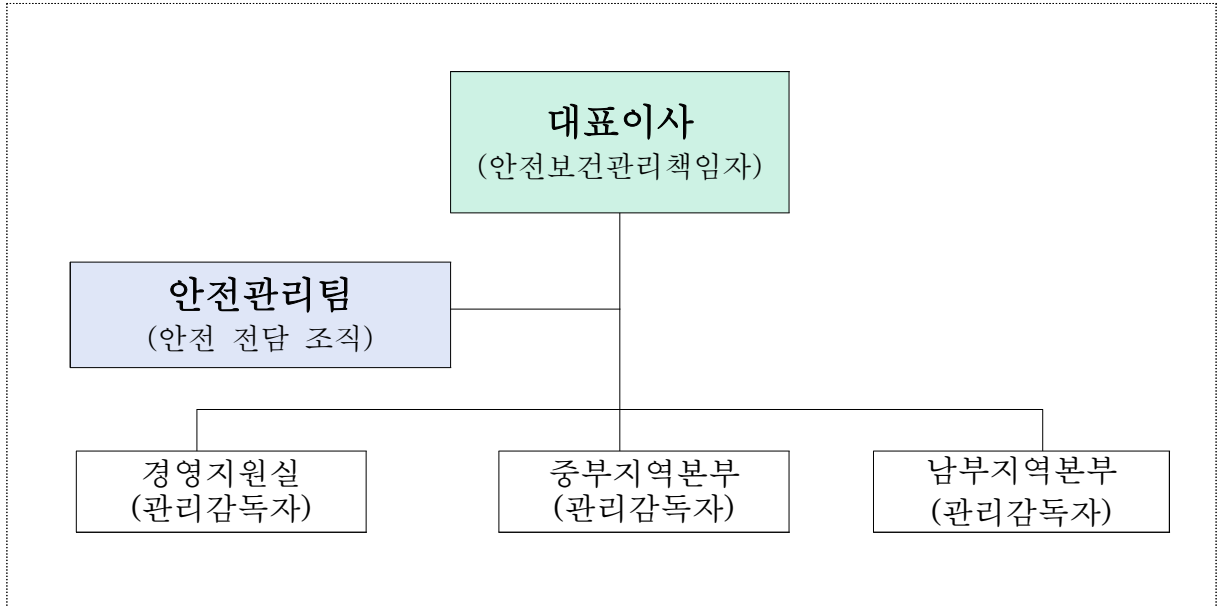
- (예산 증가) 근로자 건강보호를 위해 검진 대상 및 보호구 품목 확대
  - 방한용품 지급품목 확대 51.4백만 원 증가
  - 측정 장비 검·교정시기 도래 6.3백만 원 증가
  - 안전관리자 증원에 의한 사업소 출장 비용 전년 대비 22.0백만 원 증가
  - 급식종사자 전선량 폐CT 검사 대상 확대 18.1백만 원 증가
  - 건강검진 유소견자에 대한 보건관리 대행비 48.0백만 원 신설
  
- (예산 감소) 시설물 및 인증 사업 대폭 감소
  - 각 사업소 밀폐공간 및 조리실 등 안전 확보를 위한 작업환경 개선 비용 전년 대비 16.5백만 원 감소
  - ISO 45001 최초 인증 후 유지 비용 76.4백만 원 감소

## 라. '24년도 안전 투자 중점 사업

- 「중대재해처벌법」 준수 인증(SCC) 인증 추진
    - 「중대재해처벌법」에 따른 경영책임자 안전보건확보 의무 이행 및 안전보건관리체계 작동 여부 확인
  - 2023년 다발 산업재해에 대한 집중관리
    - 넘어짐, 근골격계질환 발생을 62.5% 감소
  - 뇌심혈관질환 등 근로자 건강 보호를 위한 체계 구축
    - 보건관리 사각지대 해소를 위한 보건관리 전문기관에 근로자 건강검진 사후관리 위탁
  - 조리실 근로자 건강관리 사업
    - 급식종사자 조리흡에 의한 폐질환 예방을 위한 저선량 폐CT 검사 및 작업환경 측정
      - 전 급식종사자 중 희망자 대상 저선량 폐CT 검사 비용 지원
      - 지역 본부급 사업장 13개소 대상 조리실 작업환경(조리흡) 측정
- ※ 유해물질 검출 기준치 초과 사업장 없음

## 4. 안전 전담 조직 및 역할

### □ 안전 관련 조직도 및 책임자



### □ 안전 전담 조직 업무분장

구분	분장업무	비고
안전전담 조직 (본사)	<ul style="list-style-type: none"> <li>○ 안전보건 관련 규정 제·개정</li> <li>○ 안전보건 관련 계획 수립·확인</li> <li>○ 안전보건경영시스템 운영 총괄</li> <li>○ 건강진단 및 증진 활동 총괄</li> <li>○ 안전보건 관련 위원회 및 협의체 운영</li> </ul>	안전관리팀
안전관리자 (지사)	<ul style="list-style-type: none"> <li>○ 관할 사업소에 대한               <ul style="list-style-type: none"> <li>- 안전보건경영시스템 운영</li> <li>- 「산업안전보건법」 제17조에 따른 업무</li> </ul> </li> </ul>	

## 5. 안전 인력 현황

### □ 기관 인원 및 안전 인력 현황

(단위 : 명)

2023				2024			
기관 총 인원		안전 인력		기관 총 인원		안전 인력	
정원	현원	정원	현원	정원	현원	정원	현원
1,056	1,050	21	19	1,082	1,082	22	20

#### ○ (안전인력 증감 사유)

- 공석 신규채용
- 본사 안전관리팀 중대재해전담인력 증원
- 본사 안전관리팀 안전업무 전담 인력 퇴사

### □ 안전 인력 현황

(단위 : 명)

구분		2023		2024	
		정원	현원	정원	현원
계		21	19	22	20
안전 인력	안전업무 전담부서 인력	3	3	4	2
	기타 안전업무 전담 인력	18	16	18	18

#### ○ 안전업무 전담부서 인력

- 전사 안전·보건 업무 지휘 / 감독
- 전사에 대한 「산업안전보건법」 제17조, 제18조에 따른 업무 수행
- 「중대재해 처벌 등에 관한 법률」에 따른 전담 인력 업무 수행

#### ○ 기타 안전업무 전담 인력

- 관할 사업소에 대한 「산업안전보건법」 제17조에 따른 업무 수행

□ 안전 인력 전문성

(단위 : 명)

구분	계	안전 전문가				일반
		안전관련 자격증 소지자	안전관련 전공자	안전관련 경력자	기타 전문가	
2023	20	20	-	-	-	-
2024	19	19	-	-	-	-
증감	감1	감1	-	-	-	-

- 안전업무 전담인력 전원 안전관련 자격(면허)증 소지
  - 안전관리 : 산업안전기사, 산업안전산업기사

□ 안전 인력 충원 실적

- (신규채용)
  - 영남지사 안전관리자 신규 채용('24. 12.)
- (전보충원 또는 자체조정)
  - 해당 없음
- (안전 전문가)
  - 해당 없음

## 6. 위험성평가 추진 현황

□ 위험성평가 우수사업장 인정 현황(해당 없음)

□ 위험성평가 추진 활동

○ (추진일정) '24. 5. 22. ~ 7. 12.

○ (추진절차)



○ (평가대상) 본사, 사업소(75개소)

※ 지역본부, 지사는 사업소 위험성평가에 포함하여 시행

○ (결과요약)

(단위: 건, %)

지 사 명	직렬(지사별 직렬 배치 수)	유해·위험요인		중대유해·위험요인	
		발굴 건수	사업소 평균	발굴 건수	유해·위험요인 대비
경영지원실	행정·경영지원 (1)	0	0	0	0.0
경 인 (17)	행정·경영지원 (1)	0	0.0	0	0.0
	시설관리 (8)	78	9.8	6	7.7
	청소 (14)	82	5.9	10	12.2
	경비/안내 (8)	67	8.4	12	17.9
	취사 (14)	64	4.6	22	34.4
소 계		291	(평균)5.7	50	(평균)14.4

지 사 명	직렬(지사별 직렬 배치 수)	유해·위험요인		중대유해·위험요인	
		발굴 건수	사업소 평균	발굴 건수	유해·위험 요인 대비
경 기 북 부 (10)	행정·경영지원 (1)	0	0.0	0	0.0
	시설관리 (4)	95	23.8	13	13.7
	청소 (10)	160	16.0	13	8.1
	경비/안내 (4)	91	22.8	7	7.7
	취사 (6)	171	28.5	12	7.0
소 계		517	(평균)18.2	45	(평균)7.3
경 기 남 부 (16)	행정·경영지원 (1)	0	0.0	0	0.0
	시설관리 (7)	117	16.7	2	1.7
	청소 (14)	130	9.3	1	0.8
	경비/안내 (6)	84	14.0	0	0.0
	취사 (5)	98	19.6	3	3.1
소 계		429	(평균)11.9	6	(평균)1.1
충 청 (14)	행정·경영지원 (1)	0	0.0	0	0.0
	시설관리 (6)	133	22.2	10	1.5
	청소 (6)	163	27.2	7	0.6
	경비/안내 (7)	74	10.6	5	0.0
	취사 (9)	154	17.1	18	1.9
소 계		524	(평균)15.4	40	(평균)0.8
호 남 (5)	행정·경영지원 (1)	0	0.0	0	0.0
	시설관리 (4)	183	45.8	11	6.0
	청소 (5)	98	19.6	9	9.2
	경비/안내 (3)	78	26.0	0	0.0
	취사 (4)	102	25.5	5	4.9
소 계		461	(평균)23.4	25	(평균)4.0
영 남 (9)	행정·경영지원 (1)	0	0.0	0	0.0
	시설관리 (5)	189	37.8	2	1.1
	청소 (9)	160	17.8	0	0.0
	경비/안내 (3)	39	13.0	1	2.6
	취사 (8)	137	17.1	5	3.6
소 계		525	(평균)17.1	8	(평균)1.5
진 주 (4)	행정·경영지원 (1)	0	0.0	0	0.0
	시설관리 (2)	47	23.5	4	8.5
	청소 (4)	114	28.5	1	0.9
	경비/안내 (2)	93	46.5	0	0.0
	취사 (1)	63	63	15	23.8
소 계		317	(평균)32.3	20	(평균)6.6
계 (75)		3,064	(평균)15.5	194	(평균)4.5

○ 직렬별 유해·위험 요인 발굴 결과

(단위: 개소, 건)

직 렬	배치 사업소	유해·위험요인 발굴건수(건)	사업소당 발굴건수(평균)	비 고
행정·경영지원	0	0	0.0	
시설관리	36	842	23.4	
청소	62	1507	24.3	
취사	33	526	15.9	
경비·안내	47	789	16.8	

○ 근로자 참여(근로자 의견 청취) 현황

(단위: 개소, 명, 건, %)

조직명	관할 사업소	근로자 수	근로자 의견	비 율(%)	비 고
본 사	1	24	0	0.0	
경인지사	17	192	139	72.4	
경기북부지사	10	90	95	105.6	
경기남부지사	16	179	180	100.6	
충청지사	14	228	70	30.7	
호남지사	5	90	89	98.9	
영남지사	9	96	131	136.5	
진주지사	4	204	5	2.5	
계	76	1,103	709	68.4	

○ (결과분석)

① 종사자 의견 청취 참여도

- 현 황

- 근로자 의견 청취 비율 편차 발생(서울지사: 64%, 진주지사: 4.9%)
- 전체 근로자 중 위험성평가 참여 비율 34.7%(약 1/3)

- 개선사항

- 전사 평균 비율 향상을 위한 근로자 의견 청취 비율 목표 설정
- 위험성평가 계획 수립 시 근로자 의견 청취 절차 마련

- 전체 근로자 의견 청취 건수 전년 대비 약 2배 증가
  - ‘23년 정기평가 : 344건 → ‘24년 정기평가 : 709건(증365건)
- 7개 지사 중 3개 지사 목표 달성 : 경기북부/호남/영남지사
  - ※ 해당 수치는 청취 조사 결과 집계 과정에서 ‘의견 없음’ 건을 제외하였을 가능성 존재
  - 진주지사의 경우 타 지사 대비 근로자 의견 청취 저조
    - ⇒ 타 지사 평균 : 90.8% → 진주지사 : 2.5%
- ② 유해·위험요인 파악 및 위험성 결정·개선 대책 수립 참여도
  - 73개 사업소 184개 직렬 중 4개 직렬 제외 전 직렬 근로자 참여 완료
    - ※ 속초연수원 휴업으로 인한 대상 제외
    - 위험성평가 절차 미참여 사업소(직렬) : 경기남부지역본부 합숙소 /LH본사 합숙소
      - ⇒ 시설/청소/경비안내 직렬 중 청소/경비안내 직렬 불참

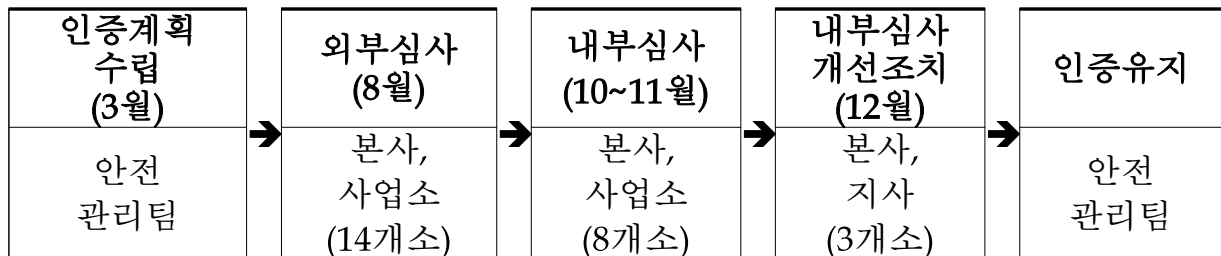
## 7. 안전보건경영시스템 운영 현황

### □ 안전보건경영시스템 인증 현황

구분	사업장명	소재지	인증연도	인증서	인증기관
전사	(주)엘에이치 사옥관리	경남 진주시	2023년	ISO45001	ITS인증원

### □ 안전보건경영시스템 추진 활동

- (추진일정) '23. 3월 ~ '23. 8. 22.



- (주요활동)

- (안전보건 목표수립) 전사 안전보건 개선계획 수립
- (외부심사) 국제 인증기관을 통해 안전보건경영시스템 운영 적정성 검증
- (내부심사) 법규 준수 및 시스템 운영 적정성 등 체크리스트 활용  
본사, 지사, 사업소 실적 모니터링 등 내부평가 실시('24. 10월)
- (심사결과) 안전보건경영시스템(ISO45001) 인증서 유지

---

## Ⅲ. '24년도 안전경영 실적 및 평가

---

직 위	성 명	연락처
대표이사	김 규 명	
안전관리팀장	노 기 욱	055-922-6315
담 당	김 영 준	055-922-6316

## 1. 안전경영방침



# 안전보건경영방침

LH사옥관리는 안전보건을 모든 경영활동의 최우선 핵심가치로 인식하고, 재난과 안전사고로부터 '안전한 작업환경'을 조성하기 위하여 다음과 같이 안전보건경영방침을 수립하여 실천한다.

하나. 당사는 '안전한 작업환경'을 조성하기 위해 매년 안전보건 목표를 설정하며, 이를 달성하기 위해 안전보건에 관한 연간 계획을 수립하여 이행한다.

하나. 당사의 모든 종사자는 안전보건과 관련된 법규와 규정을 준수하여 안전생활 습관화를 구현한다.

하나. 당사는 선제적이고 체계적인 재해 예방활동을 통해 사전에 위험요인을 제거하여 안전하고 건강한 작업환경을 조성한다.

하나. 당사는 연간 안전보건 경영 성과와 종사자의 의견을 수렴하여, 안전보건경영 시스템의 지속적 발전을 도모한다.

하나. 당사는 안전보건과 관련된 중요사항의 결정시 종사자의 소통과 참여를 보장하고 투명한 안전보건 경영을 실현한다.

2023년 04월 25일

**LH 사옥관리**

대표이사 김규명

## 2. 추진실적 요약

### 가. '24년도 주요 추진실적

#### ① 「중대재해처벌법」 준수 인증(SCC) 취득

- 「중대재해처벌법」 준수 인증(SCC) 취득을 통한 경영책임자의 안전보건확보 의무 이행에 대한 공신력 확보

#### ② 안전보건경영시스템(ISO 45001) 인증 유지

- 국제 규격의 체계적인 안전보건경영시스템 운영

#### ③ 중점 안전보건관리활동 추진

- 2023년 다발 산업재해에 대한 집중관리

#### ④ 보건관리 체계 강화

- 근로자 건강관리의 사각지대 해소를 위해 보건관리 전문기관 위탁
- 급식종사자 호흡기계질환에 대한 선제적 대응 및 조기발견을 위한 조리흡착정 및 저선량 폐CT 검사

#### ⑤ 사내 응급처치 교육

- 응급처치 강사를 양성하여 자체 심폐소생술 교육 진행

## 나. 주요성과 및 미흡한 점

### ① 「중대재해처벌법」 준수 인증(SCC) 취득을 통한 경영책임자의 안전보건확보의무 이행에 대한 공신력 확보

관 련	<ul style="list-style-type: none"> <li>• [안전관리팀-0002-20240529] 「중대재해처벌법」 준수 인증(SCC) 취득 추진 계획(안)</li> <li>• [안전관리팀-0002-20241127] 「중대재해처벌법」 준수 인증(SCC) 심사 결과 보고</li> </ul>		
기 간	2024. 5. 23. ~ 2024. 12. 4.	평 가	양 호
실 적	<ul style="list-style-type: none"> <li>• 인증취득 : (2024. 00. 00., 인증유효기간: 1년)</li> <li>• 「중대재해처벌법」에 따른 안전보건경영체계 이행 여부에 대한 공정한 평가 및 안전보건관리체계 수준 제고</li> <li>• 투입예산 : 2,000 천원</li> <li>• 평가결과 : B(76.40%, 1,107.75 / 1,450)</li> </ul>		
추후계획	<ul style="list-style-type: none"> <li>• 2025년 안전보건관리기본계획 수립 시 심사결과 개선(권고) 사항 반영</li> <li>• 2025년 6월 재인증 추진</li> <li>• 인증서 수여 및 업무 협약추진</li> </ul>		

### ② 체계적인 안전보건관리를 위한 안전보건경영시스템(ISO 45001) 인증 유지

관 련	<ul style="list-style-type: none"> <li>• [안전관리팀-0001-20240819] 안전보건경영시스템(ISO 45001) 사후 심사 결과 보고</li> </ul>		
기 간	2024. 8. 14.	평 가	양 호
실 적	<ul style="list-style-type: none"> <li>• 안전보건경영시스템(ISO 45001)에 따른 업무 수행 실적 심사</li> <li>• 투입예산 : 2,800 천원</li> <li>• 평가결과 : 관찰사항 4건 <ul style="list-style-type: none"> <li>- 신입직원 교육 내용 중 안전보건경영시스템에 대한 내용 추가 권고</li> <li>- 전자 결재 문서 양식일 경우 최종 확인자란에 서명 누락됨이 없도록 양식 변경 사용 권고</li> <li>- 「시설물안전법」에 관한 법규 검토 권고</li> <li>- 안전사고 발생현황 List상 사고 종결 여부 표시 및 사고에 대한 Data 분석에 따른 재발방지 대책 강구 필요</li> </ul> </li> </ul>		
추후계획	<ul style="list-style-type: none"> <li>• 관찰사항에 대한 검토 후 개선</li> <li>• 지속적인 개선을 위한 절차서 및 지침서 개정</li> </ul>		

### ③ 2023년 다발 산업재해 예방을 위한 연간 중점 안전보건관리 활동 추진

관 련	<ul style="list-style-type: none"> <li>[안전관리팀-0001-20240123] 2024년 연간 중점 안전보건관리 활동 계획(案) 보고 件</li> </ul>		
기 간	2024. 1. 23. ~ 2024. 12. 20.	평 가	양 호
실 적	<ul style="list-style-type: none"> <li>분기별 안전·보건 및 재난 대비 점검 및 교육 실시                             <ul style="list-style-type: none"> <li>- 제1분기 : 넘어짐 재해 예방(2023년 다발재해)                                     <ul style="list-style-type: none"> <li>· 전년 대비 산재현황 : 4건 → 2건 (50% 감소)</li> </ul> </li> <li>- 제2분기 : 근골격계질환 예방(2023년 다발재해)                                     <ul style="list-style-type: none"> <li>· 전년 대비 산재현황 : 3건 → 2건 (75% 감소)</li> </ul> </li> <li>- 제3분기 : 기계·기구 및 전기작업 재해 예방</li> <li>- 제4분기 : 화재(폭발) 및 중독·질식 사고</li> </ul> </li> <li>본사 - 지사 합동 점검·훈련 실시(대표이사 1회, 안전관리팀 1회)</li> </ul>		
추후계획	<ul style="list-style-type: none"> <li>2024년 다발 재해 예방을 위한 주제 선정 및 근본적 대책 강구</li> </ul>		

### ④ 현장 안전보건관리 역량 강화를 위한 관리감독자 안전보건교육 내실화

관 련	<ul style="list-style-type: none"> <li>[안전관리팀-0003-20240328] '24년 관리감독자 정기교육 계획(案) 보고</li> <li>[안전관리팀-0003-20241202] '24년 관리감독자교육 결과 보고</li> </ul>		
기 간	2024. 4. 16. ~ 2024. 11. 14.	평 가	양 호
실 적	<ul style="list-style-type: none"> <li>관리감독자 직무 역량 강화를 위한 법정시간을 상회하는 교육 실시</li> <li>투입예산 : 10,682 천원(+ 교육대상자 출장여비 : 약 5,000 천원)</li> <li>결 과                             <ul style="list-style-type: none"> <li>- 대 상 : 111명(실(본부)장, 지사(팀)장, 직장)</li> <li>- 이수율 : 100% 완료</li> <li>- 시 간 : 18시간 이상(※ 법정 시간 16시간)</li> <li>- 자 체 : 남부지역본부 직장 43명 매월 1시간</li> </ul> </li> </ul>		
추후계획	<ul style="list-style-type: none"> <li>자체 관리감독자 교육 전 지역 확대 검토</li> <li>본사-직장간 소통 시간 확대</li> <li>교육장소로 대전 폴리텍 활용 검토</li> </ul>		

### ⑤ 현장과의 소통 강화를 위한 안전보건관계자 협의체 운영

관 련	<ul style="list-style-type: none"> <li>[안전관리팀-0001-20230308] 월간 안전보건담당자 협의체 운영 계획 및 주간 안전보건활동 보고 안내</li> </ul>		
기 간	2024. 1월 ~ 12월(매월 1회)	평 가	양 호
실 적	<ul style="list-style-type: none"> <li>본사-현장 안전관리자간 소통을 통해 사업소 안전 및 보건 관련 사업 공유 및 현장 개선 조치 방안 마련</li> <li>제출안건 : 총 76건(수용(부분) 18건, 불수용(보류) 6건 / 안내 52건)</li> <li>결 과 : 미끄럼방지장화 개선, 안전관리자 점검 Kit 보급 등 19건 조치 완료</li> </ul>		
추후계획	<ul style="list-style-type: none"> <li>지속적인 소통을 위한 매월 화상회의 및 분기별 대면회의 운영</li> <li>직렬별 직장 대상 상·반기 협의체 운영 (하반기 협의체 관리감독자 집체교육 시간 활용)</li> </ul>		

### ⑥ 급식종사자에 대한 선제적 보건관리를 위한 호흡기계 건강관리 사업 추진

관 련	<ul style="list-style-type: none"> <li>[안전관리팀-0005-20240130] '24년 급식종사자 호흡기계건강관리사업 계획(안)</li> <li>[안전관리팀-0007-20240708] '24년 급식종사자의 호흡기계 건강관리를 위한 조리흙 측정 실시 계획(안)</li> <li>[안전관리팀-0011-20241106] '24년 조리실 조리흙 측정 결과</li> <li>[안전관리팀-0004-20241015] 2024년 급식종사자 저선량 폐CT 결과 보고 件</li> </ul>		
기 간	2024. 1월 ~ 12월(매월 1회)	평 가	양 호
실 적	<ul style="list-style-type: none"> <li>전 급식종사자 대상 저선량 폐CT 검사 및 조리흙 유해물질 노출 정도 측정</li> <li>투입예산 : 38,410 천원(저선량폐CT 검사: 19,057 천원 / 조리흙측정: 19,353 천원)</li> <li>결 과 <ul style="list-style-type: none"> <li>- 저선량 폐CT : 167명 검사完(급식종사자 225명 중 희망자)</li> <li>- 조리흙 측정 : 위례사업본부 등 13개소 측정完(노출기준 초과 無)</li> </ul> </li> </ul>		
추후계획	<ul style="list-style-type: none"> <li>매 2년 전 급식종사자 대상 저선량 폐CT 검사를 통한 폐질환 조기발견</li> <li>매년 13~14개 조리실에 대한 조리흙 측정(매 3년 1회) 이상 발견 시 후드 청소 및 환기시설 개선 요청</li> </ul>		

### ⑦ 근로자 건강 유지·증진을 위한 촘촘한 보건관리

관 련	<ul style="list-style-type: none"> <li>• [안전관리팀-0003-20240111] 보건 관리 위탁수행을 위한 계획(안)</li> <li>• [안전관리팀-0005-20240904] '24 특수건강진단 유소견자 사후관리 계획(안)</li> <li>• [안전관리팀-0002-20241216] 2024 특수건강진단 유소견자 사후관리 결과</li> </ul>		
기 간	2024. 1. 15. ~ 2024. 12. 6.	평 가	양 호
실 적	<ul style="list-style-type: none"> <li>• 건강진단 결과를 통한 유소견자 위탁/자체 건강상담</li> <li>• 투입예산 : 45,480 천원</li> <li>• 상담실적 : 238명 / 258명(상담율 : 92.2%) <ul style="list-style-type: none"> <li>- 위탁 : 108명 / 자체 191명 (※ 중복 상담)</li> </ul> </li> </ul>		
추후계획	<ul style="list-style-type: none"> <li>• 전체 근로자 대상 지속적인 건강상담을 위한 보건관리 위탁 확대</li> <li>• 특수건강진단 결과 유소견 및 직업성질환 등 특이사항에 대한 집중관리</li> </ul>		

### ⑧ 사업소 자율안전보건관리 체계 강화를 위한 TBM 활성화

관 련	<ul style="list-style-type: none"> <li>• [안전관리팀-0006-20240614] 사업장 TBM(Tool Box Meeting) 활성화 계획(案) 보고</li> <li>• [안전관리팀-0003-20241011] '24년 제3분기 사업소 TBM 운영 결과</li> </ul>		
기 간	2024. 6. 14.(연중)	평 가	양 호
실 적	<ul style="list-style-type: none"> <li>• 사업소 자율안전보건관리 체계 강화를 위해 직장 주관 작업에 따른 유해·위험요인 전파 및 개선 대안 공유</li> <li>• 결 과 <ul style="list-style-type: none"> <li>- 제3분기 75개 사업소 100% 실시 완료</li> <li>- 안전관리팀 중대산업재해 사례 전파 : 81건</li> </ul> </li> </ul>		
추후계획	<ul style="list-style-type: none"> <li>• 우리사 재해 사례 공유를 통한 동종사고 예방 대책 마련</li> <li>• TBM 활성화 및 근로자의 적극적인 참여를 위해 우수 사업소(직렬) 선발 및 포상</li> </ul>		

## 9) 신속한 비상 대응 능력 강화를 위한 사내 응급처치 교육

관 련	<ul style="list-style-type: none"> <li>• [안전관리팀-0004-20240520] 사내 응급처치 전문인력 양성 계획(안)</li> <li>• [안전관리팀-0000-00000000]</li> </ul>		
기 간	2024. 10월 ~ 12월	평 가	양 호
실 적	<ul style="list-style-type: none"> <li>• 지속적인 응급처치 사내교육으로 우리사 근로자 및 고객에게 비상 상황 발생 시 심폐소생술 등 신속한 조치를 통한 인명 보호 및 신뢰도 향상</li> <li>• 투입예산 : 7,150 천원</li> <li>• 결 과             <ul style="list-style-type: none"> <li>- 안전·보건관리자 18명 중 5명 응급처치교육 강사 자격 취득</li> <li>- 12개 사업소 245명 대상 사내교육 완료</li> </ul> </li> </ul>		
추후계획	<ul style="list-style-type: none"> <li>• 우리사 재해 사례 공유를 통한 동종사고 예방 대책 마련</li> <li>• TBM 활성화 및 근로자의 적극적인 참여를 위해 우수 사업소(직렬) 선발 및 포상</li> </ul>		

### 3. 외부평가기관의 최근 안전평가 결과

평가명 : 재난관리평가

연번	사업소명	주소	평가결과 (직전평가결과)	평가대상 기간 (직전 평가대상 기간)
				해당 없음

평가명 : 공정안전보고서 이행상태 평가

연번	사업소명	주소	평가결과 (직전평가결과)	평가대상 기간 (직전 평가대상 기간)
				해당 없음

평가명 : 위해관리계획서 이행점검

연번	사업소명	주소	평가결과 (직전평가결과)	평가대상 기간 (직전 평가대상 기간)
				해당 없음

평가명 : 국가안전대진단

연번	사업소명	주소	평가결과 (직전평가결과)	평가대상 기간 (직전 평가대상 기간)
				해당 없음

평가명 : 고용노동부 특별감독(산업안전보건 분야)

수감 기관	감독 기간
감독 결과	해당 없음

---

## IV. '25년도 안전경영책임계획 주요 내용

---

직 위	성 명	연락처
대표이사	김 규 명	
안전관리팀장	노 기 욱	055-922-6315
담 당	김 영 준	055-922-6316

## 1 안전보건경영체계

### 가. '25년 안전보건 목표 및 개선계획 수립

#### □ 목 적

- 안전보건 경영방침을 달성하기 위하여 안전보건 목표를 설정
- 목표를 달성하기 위한 계획의 실행으로 근로자 안전 및 보건 확보

#### □ 내 용

- 안전보건 분야 내·외부 이슈 검토
  - 안전보건 관련 내·외부 이슈(조직 개편, 법령 개정, 산업재해 발생률 증가 등) 검토
  - 이해관계자 니즈 및 기대 검토
    - 이해관계자(종사자, 협력업체, 고객(모회사) 등)의 니즈 및 기대 검토
  - 리스크 및 기회 평가 및 등록
    - 내·외부 이슈 및 이해관계자 니즈 및 기대 검토 결과를 토대로 해당 사항의 영향성 평가(리스크 또는 기회) 및 평가 결과 등록
  - 연간 안전보건 목표 및 개선계획 수립
    - 경영검토 결과, 위험성평가 결과, 리스크 및 기회 평가 결과 등을 토대로 전사 및 조직별 안전보건 목표 수립 및 개선계획 수립

□ 예 산 : 해당 없음 ※ 위험성평가 결과에 따른 개선에 소요 되는 비용 별도 책정

□ 일 정 ※ 정기 위험성평가 후 개선계획 상 위험성평가 개선 사항 추가 예정

세부 추진 사항	1분기			2분기			3분기			4분기		
	1	2	3	4	5	6	7	8	9	10	11	12
■ 안전보건 분야 내·외부 이슈 검토												
■ 이해관계자 니즈 및 기대 검토												
■ 리스크 및 기회 평가 및 등록												
■ 연간 안전보건 목표 및 개선계획 수립												

## 나. 안전보건확보의무 확인 및 평가

### □ 목 적

- 근로자 안전 및 보건에 관한 의무사항 이행 여부를 확인하고 평가
- 반기 1회 이상 확인 및 평가를 통한 지속적 개선

### □ 내 용

- 내부심사 : 시스템 요구사항에 따라 당사 전문가(내부심사자)의 심사를 통해 조직 내 시스템 운영상의 문제점 식별 및 보완
  - 연간 안전보건 목표 및 개선 이행실적 확인 : 경영검토 결과, 위험성 평가 결과, 리스크 및 기회 평가 결과 등을 토대로 전사 및 조직별 안전보건 목표 수립 및 개선 이행 여부 확인 및 평가
  - 안전보건 자격관리 : 안전보건에 관한 자격 보유자(안전관리자 등)에 대한 자격 현황 관리 및 직무 적격성 평가
  - 안전보건관계 법규검토 : 당사 근로자에 적용되는 안전보건관계 법령 검토 및 이행 여부 확인
  - 안전보건관계자 직무평가 : 「중대재해 처벌 등에 관한 법률 시행령」 제4조(안전보건관리체계의 구축 및 이행 조치)에 따라 안전보건관리 책임자·관리감독자의 직무평가
  - 안전보건 모니터링 장비 관리 : 안전보건 관련 각종 계측장비에 대한 검·교정 주기 및 신규 도입 검토
- 외부심사 : 외부 인증기관의 전문가(ISO45001심사원)를 통해 당사 안전 보건경영시스템 운영상의 문제점 식별 및 보완
- 「중대재해처벌법」 준수 인증(SCC) : 「중대재해 처벌 등에 관한 법률」에 따른 경영책임자의 안전보건확보 의무 이행 적정성에 대해 외부 전문 기관을 통해 심사

### □ 예 산 : 2,000천원

□ 일 정

세부 추진 사항	1분기			2분기			3분기			4분기		
	1	2	3	4	5	6	7	8	9	10	11	12
■ 내부심사(반기 이행평가)												
- 안전보건 개선 이행 실적 확인												
- 안전보건 자격 관리												
- 안전보건 관계 법규 검토												
- 안전보건관계자 직무평가												
- 안전보건 모니터링 장비 관리												
■ ISO 45001 외부심사												
■ 안전보건 경영검토												
■ 「중대재해처벌법」 준수 인증 심사												

② 종사자 참여

가. 산업안전보건위원회 **법 제24조**

□ 목 적

- 같은 수의 근로자위원과 사용자위원으로 구성하여 안전보건에 관한 중요 사항 결정

□ 심의·의결 사항

- 「산업안전보건법」 제15조(안전보건관리책임자) 제1항제1호부터 제5호까지 및 제7호에 관한 사항
- 「산업안전보건법」 제15조(안전보건관리책임자) 제1항제6호에 따른 사항 중 중대재해에 관한 사항
- 유해하거나 위험한 기계·기구·설비를 도입한 경우 안전 및 보건 관련 조치에 관한 사항
- 그 밖에 해당 사업장 근로자의 안전 및 보건을 유지·증진시키기 위하여 필요한 사항

## 나. 안전보건관계자 협의체

### □ 배 경

- 전사 안전보건관계자(안전관리자 및 안전관리팀) 정기 협의체 운영을 통해 본사와 현장 간의 의사소통 격차 감소
- 안전보건에 관한 중대 현안 논의로 최적의 안전보건관리대책 도출

### □ 내 용

- 안전보건 협의체 구성 인원 : 안전관리팀 전원 및 지사 안전관리자
- 회의 안건
  - 안전보건에 관한 건의 사항 수립
  - 안전보건에 관한 주요 현안 공유 및 향후 계획 수립
- 회의방식 : 비대면(화상) 운영 / 분기별 1회 대면회의 운영

### □ 신 규 : 직장 대상 협의체 운영

- 일 정 : 상반기 대면(별도 품의), 하반기 관리감독자 교육 일정 활용

## 다. 안전보건 제안 및 아차사고 제도 운영

### □ 목 적

- 당사에서 작업수행 중 자신이 체험한 아차사고(Near Miss), 가상재해 등의 보고 및 전 근로자의 창의력과 관찰력을 고취
- 불안전 행동 및 상태의 상호지적을 통해 작업장의 안전확보와 지속적인 개선 활동 수행

### □ 내 용

- 사업소에서 작업 중 발굴한 아차사고 사례 및 개선사항을 안전보건팀으로 통보
- 접수된 사례 중 우수사례 등을 검토하여 포상을 통해 근로자 참여 유도
- 아차사고 우수사례에 대한 지사 자체 포상(별도 품의)

예 산 : 2,000천원

일 정

세부 추진 사항	1분기			2분기			3분기			4분기		
	1	2	3	4	5	6	7	8	9	10	11	12
■ 산업안전보건위원회 정기회의												
■ 안전보건관계자 협의체												
■ 안전보건 제안 및 아차사고 제도 운영												

### 3 안전보건교육

#### 가. 안전보건관리책임자 등 직무교육 **법 제32조**

대표이사·사업본부장 : 안전보건 관련 리더 교육(3월~5월 중)

안전(보건)관리자 : 역량강화교육(5월 중)

○ 내 용 : ISO 45001 내부심사자 교육

예 산 : 4,000 천원

일 정

세부 추진 사항	1분기			2분기			3분기			4분기		
	1	2	3	4	5	6	7	8	9	10	11	12
■ 안전보건관리책임자 교육												
■ 안전관리자 역량 강화교육												

#### 나. 근로자 정기안전보건교육 **법 제29조**

관리감독자 : 연간 16시간 이상(온라인 8시간, 집체 8시간)

○ 법정 시간 외 안전보건팀 자체교육 : 집체 2시간

근로자 : 매분기 6시간(사업소 실정에 적합한 온라인 또는 자체교육 실시)

예 산 : 24,000 천원('24년 집행 실적 기준)

※ 관리감독자가 지정 및 근로자 현황에 따라 금액 변동 가능

일 정

세부 추진 사항	1분기			2분기			3분기			4분기		
	1	2	3	4	5	6	7	8	9	10	11	12
▪ 관리감독자 정기 안전보건교육(온라인)												
▪ 관리감독자 정기 안전보건교육(집체)												
▪ 근로자 정기 안전보건교육												

채용 시 교육

- 결과제출 : 매월 실적 익월 근무일 5일(근무일) 기준
- 예 산 : 근로자 정기안전보건 온라인교육 일괄 계약

각 사업소 자체 TBM 운영

- 결과제출 : 분기 실적 다음 분기 5일(근무일) 기준
- 예 산 : 해당없음

기타 직무교육

**4 위험요인 관리(안전)**

가. 정기 위험성평가 **법 제36조**

내 용

- 당사 모든 설비, 일상 및 비일상 작업, 비상사태에서 발생하는 모든 근로자의 활동 중 잠재하고 있는 유해·위험요인을 파악·확인
- 이를 정량적으로 평가하여 중요한 위험성을 선정 후 개선하여 쾌적하고 안전한 작업환경 조성
- 상반기 평가 후 개선활동 진행 하반기 재평가 진행
- 위험성평가 결과 후 우수지사 선정 포상을 통한 참여 활성화

예 산 : 2,000 천원(안전관리·보건관리 개별 사업으로 집행)

일 정

세부 추진 사항	1분기			2분기			3분기			4분기		
	1	2	3	4	5	6	7	8	9	10	11	12
■ 위험성평가												
■ 위험성평가 결과 환류활동												

나. 비상 시 대비 및 대응훈련 안전보건규칙 제640조

목 적

- 비상사태 발생에 대한 정기적인 훈련을 통해 상황 발생 시 신속한 대응
- 신속한 대응으로 인명·재산 피해 최소화

내 용

- 제1분기, 제3분기 : 소방·화재 대피 및 기타 긴급구조 훈련
- 제2분기, 제4분기 : 밀폐공간작업 대응 훈련

예 산 : 해당없음(발굴된 문제점 개선을 위해 별도 품의)

일 정

세부 추진 사항	1분기			2분기			3분기			4분기		
	1	2	3	4	5	6	7	8	9	10	11	12
■ 비상시 대비 및 대응훈련												
■ 밀폐공간 대응 훈련												

5 유해요인 관리(보건)

가. 근로자 일반·특수건강진단 법 제125조

목 적

- 정기적인 건강검진을 통해 직업성 질환 및 비직업성 질환으로부터 근로자의 건강 유지, 보호를 목적으로 함

내 용

- 일반건강진단 : 근로자 전원 대상 (비사무직 1회/년, 사무직 1회/2년)
- 특수건강진단 : 야간작업 또는 유해인자에 노출되는 업무에 종사하는 근로자 정기·수시 특수건강진단 실시

예 산 : 54,000천원('24년 집행 실적 기준, 재검율에 따라 변동)

구 분	산출 근거	소요 예산(원)
특수건강검진 비용	360명 *150,000원	54,000,000

일 정

세부 추진 사항	1분기			2분기			3분기			4분기		
	1	2	3	4	5	6	7	8	9	10	11	12
■ 일반 건강진단												
■ 특수 건강진단												

나. 응급처치 인력 양성

배 경

- 중대재해 예방을 위해 응급상황 발생 시 긴급현장 대처 능력 필요
- 응급처치 전문인력(강사) 양성을 통한 사내 자체 응급처치 교육 기반 마련

계 획

- 안전관리자 응급처치 강사과정 이수를 통한 응급처치 전문인력 양성
- 종사자 대상 심폐소생술 및 응급처치 훈련을 통한 비상상황 대응 능력 향상

일 정 : 연중

예 산 : 18,050 천원

구 분	산출 근거	소요예산(원)
응급처치 강사 양성(안전관리자)	10명 * 250,000원	2,500,000
응급처치 강사 양성(보건관리자)	1명 * 150,000원	150,000
응급처치 교육용 교보재 구매	8명 * 2set * 550,000원	15,400,000

## 다. 보건관리체계 강화

### □ 목 적

- 야간·고령 근로자의 뇌심혈관계질환 등 각종 직업성 질병 및 급식종사자 각종 폐 질환에 대한 조기발견
- 위탁·자체 보건관리를 통해 촘촘한 보건관리 체계 구축하여 직업성 질병의 사각지대 해소
- 건강검진 결과 유소견 및 고위험군 근로자에 대한 지속적인 관리를 통한 근로자 자체적인 보건관리 의식 고취

### □ 내 용

- 고위험군 및 유소견자에 대한 건강상담을 위한 보건관리 위탁
  - 대 상 : 27개 사업소(특수건강진단 대상 사업소 29개소)  
그 외 사업소 보건관리자 자체 관리
  - 방 법 : 대상 사업소별 계약 추진(사후관리 안전보건팀 총괄 관리)

지사	사업소명	대상인원	비 고
경인	서울지역본부	34	
	인천지역본부	53	
	검단사업본부, 청라영종사업본부	30	20km 이내 일괄 계약
	위례사업본부	16	
	파주사업본부	15	
	고양사업본부	14	
경기북부	경기북부사업본부, 양주사업본부	35	20km 이내 일괄 계약
	강원지역본부	17	
	속초연수원	27	
경기남부	경기남부지역본부, 경기남부지역본부 합숙소	117	
충청	충북지역본부	25	
	세종특별본부, LH품질시험인증센터	63	20km 이내 일괄 계약
	대전충남지역본부	41	

지사	사업소명	대상인원	비고
	토지주택연구원, 대전에너지사업단	77	20km 이내 일괄 계약
호남	전북지역본부	37	
	광주전남지역본부	39	
	제주지역본부	11	도서지역
영남	대구경북지역본부	37	
	부산울산지역본부	23	
	경남지역본부	20	
진주	LH본사, LH본사 합숙소	202	20km 이내 일괄 계약
<b>계</b>		<b>933</b>	

- 자체 보건관리 : 직업성질환(근골격계질환 포함) 사업장 방문 및
  - ※ 유소견자에 대한 집중근무시간 확보를 위해 건강관리실 조성 검토 필요
- 연간 17개 사업소 대상 유해 요인 노출 여부 측정
  - ※ 노출 기준 미달 확인 시 해당 사업장 유해 요인 노출 여부 추가 측정 종료

□ 예 산 : 140,000천원

구분	산출 근거	소요 예산(원)
보건관리전문기관 위탁	21개소*5,700 천원 * 12회	120,000,000
조리실 유해요인 측정	미측정 조리실 13개소 (조리실 크기마다 상이)	20,000,000

□ 일 정

세부 추진 사항	1분기			2분기			3분기			4분기		
	1	2	3	4	5	6	7	8	9	10	11	12
■ 보건관리전문기관 위탁 계약 추진												
■ 건강검진 사후관리(위탁)												
■ 건강검진 사후관리(자체)												
■ 조리실 조리휴 측정												

